

**DĄBROWA
GÓRNICZA**
dla aktywnych

OCENA STANU ZABEZPIECZENIA PRZECIWPOWODZIOWEGO MIASTA DĄBROWA GÓRNICZA ZA ROK 2023

Spis treści

1. Charakterystyka i zagrożenia.....	2
2. Dyrektywa powodziowa oraz mapy zagrożenia i ryzyka powodziowego.....	6
3. Nietechniczne środki ochrony przeciwpowodziowej – monitoring, prognozowanie i ostrzeganie.....	7
3.1. Sieć wodowskazów IMGW.....	8
3.2. Wodowskazy nie obsługiwane przez IMGW, zamontowane przez gminę Dąbrowa Górnicza.....	8
4. Kontrola stanu technicznego infrastruktury przeciwpowodziowej.....	9
5. Interwencje – podtopienia, zalania.....	10
6. Zabezpieczenie logistyczne – gospodarka materiałowo – sprzętowa.....	12
7. Wnioski i ocena zabezpieczenia przeciwpowodziowego.....	19

Dąbrowa Górnicza 2024

1. Charakterystyka i zagrożenia.

Teren Dąbrowy Górniczej położony jest w zlewniach rzek: Białej Przemszy i Czarnej Przemszy.

Zlewnia Białej Przemszy to rzeki:

- Biała Przemsza w Błędowie – dno i brzegi naturalne, koryto nieuregulowane,
- Potok Centuria – ujście do Białej Przemszy – dno i brzegi naturalne, koryto nieuregulowane,
- Strumień Błędowski – ujście do Białej Przemszy,
- Potok Biała – ujście do Białej Przemszy – dno i brzegi naturalne, koryto nieuregulowane,
- Potok Bobrek – dno naturalne, brzegi umocnione, koryto uregulowane.

Zlewnia Czarnej Przemszy to rzeki:

- Czarna Przemsza – koryto uregulowane,
- Potok Trzebyczka – ujście do Czarnej Przemszy – brzegi umocnione, dno naturalne, koryto uregulowane,
- Potok Pogoria – ujście do Czarnej Przemszy – brzegi umocnione, dno naturalne, koryto uregulowane.

Na terenie Dąbrowy Górniczej usytuowane są trzy zbiorniki wodne Pogoria oraz Zbiornik Kuźnica Warężyńska o łącznej powierzchni lustra wody ok. 775 ha.

- **Pogoria I:**
 - powierzchnia wyrobiska 82,3 ha
 - średnia głębokość 5,2 m
 - pojemność zbiornika 3 120 000 m³
- **Pogoria II**
 - powierzchnia wyrobiska 94,42 ha
 - powierzchnia lustra wody 24 ha
 - średnia głębokość 1,8 m
- **Pogoria III**
 - powierzchnia lustra wody max. 208,1 ha
 - pojemność zbiornika 10 998 000 m³
- **Zbiornik Kuźnica Warężyńska**
 - powierzchnia lustra wody max. 485,80 ha
 - pojemność zbiornika max. 46 280 000 m³

Potencjalne zagrożenie powodziowe z tytułu wylania rzek przepływających przez miasto Dąbrowa Górnicza oraz długotrwałych i obfitych opadów deszczu:

Lp.	Rzeka, zbiornik	Powierzchnia zalewowa [km ²]	Zagrożone dzielnice
1.	Przemsza	0,2	Park Zielona
2.	Biała Przemsza	1,959	Błędów
3.	Biała Przemsza	0,2	Okradzionów
4.	Trzebyczka	0,1	Tucznawa
5.	Bobrek	0,1	Grabocin

Zagrożone mosty podczas powodzi.

Lp.	Nazwa mostu i rzeki	Lokalizacja km. rzeki
1.	Przemsza – Kładka – Park Zielona	41+630
2.	Przemsza – Kolejowy – Piekło	43+000
3.	Przemsza – Drogowy – Marianki droga	44+200
4.	Przemsza – Drogowy – Ratanice droga	45+750
5.	Bobrek - Granica z Sosnowcem ul. Armii Krajowej	9+600
6.	Bobrek – ul. Rieczna	10+600
7.	Bobrek – ul. Rieczna	10+800
8.	Bobrek – ul. Szałasowizna	11+500

Wały przeciwpowodziowe najbardziej zagrożone (możliwość przesiąkania lub uszkodzenia czy przerwania).

Lp.	Rzeka	Odcinek wałów w km	Stan alarmowy	Wysokość wałów w m.	Brzeg rzeki	
					L (lewy)	P (prawy)
1.	Przemsza	2,95 km 41+420 - 44+370	-	2	L	P
2.	Przemsza	0,01 km 44+390 – 44+400	-	2	L	P
3.	Przemsza	2,5 km 44+830 – 47+330	-	2	L	P
4.	Trzebyczka	4,137 1+650 – 5 +787	-	2,6 i 1,5	L	P

Na terenie miasta Dąbrowa Górnicza nie występują obszary wymagające ochrony przed zalaniem z uwagi na ich zagospodarowanie, wartość gospodarczą lub kulturową.

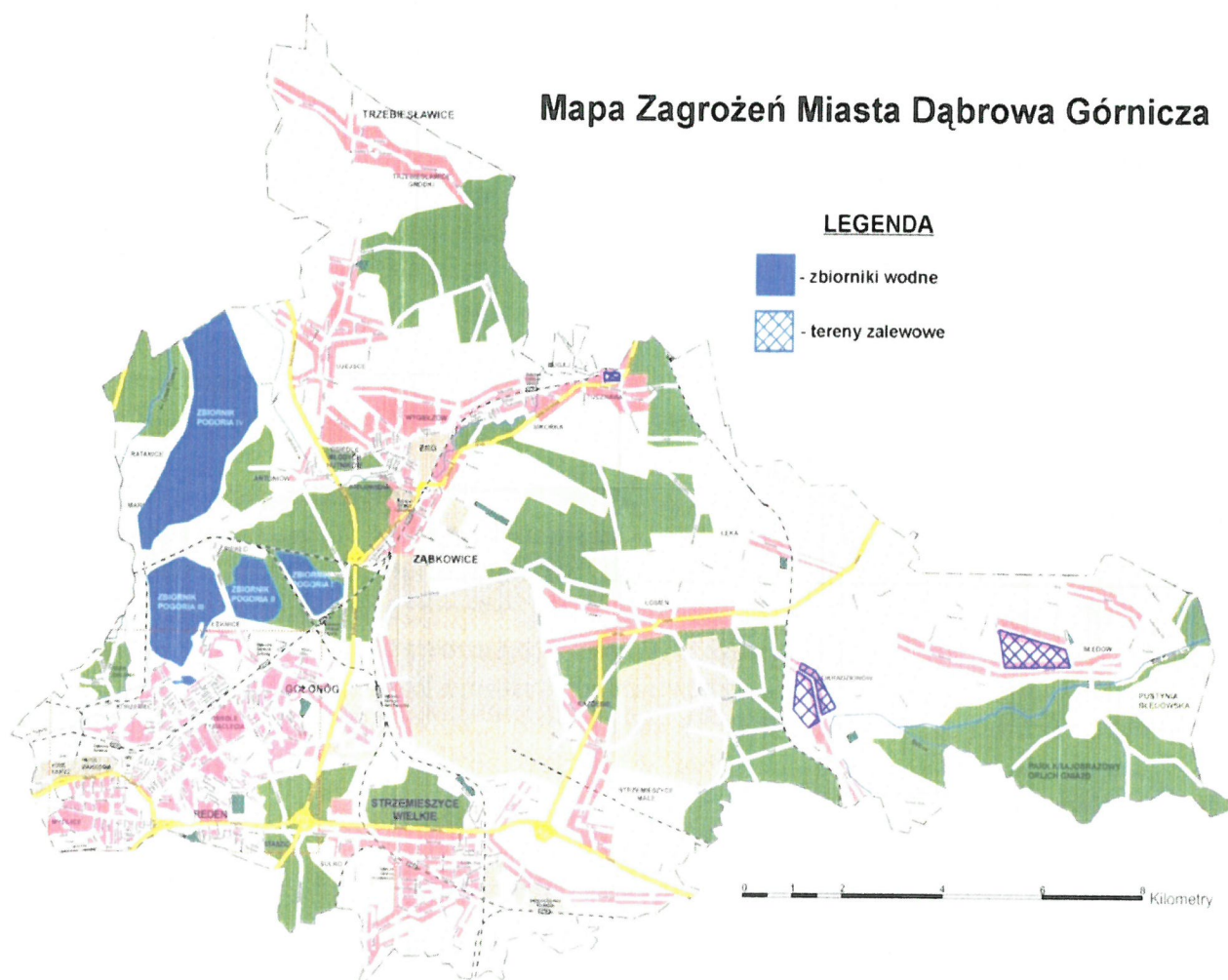
Z danych otrzymanych na przestrzeni lat od Regionalnego Zarządu Gospodarki Wodnej w Gliwicach wynika, że obszary szczególnego zagrożenia powodzią wytyczone zostały dla rzek Przemsza, Biała Przemsza, Bobrek, Trzebyczka i Pogoria. Powstanie zbiornika przeciwpowodziowego Kuźnica Warężyńska praktycznie wyeliminowało zagrożenie powodziowe dla miasta Dąbrowa Górnicza, które mogło być spowodowane awarią obiektu hydrotechnicznego na zbiorniku wodnym „Przeczyce”.

Zagrożenie potencjalnymi podtopieniami na terenie Dąbrowy Górniczej związane jest przede wszystkim z długotrwałymi, obfitymi i gwałtownymi opadami deszczu, roztopami po okresie zimowym oraz ze specyficznym ukształtowaniem terenu.

Dąbrowskie ciekі po przeprowadzonych regulacjach i remontach, nie stwarzają zagrożenia powodziowego, za wyjątkiem Strumienia Błędowskiego w rejonie mostu przy ulicy Żołnierskiej w Błędowie, gdzie istnieje zagrożenie podtapiania posesji, zlokalizowanej w bezpośrednim sąsiedztwie ciekі i mostu. Powodem niebezpiecznego dla tej posesji spiętrzenia się wód w tym miejscu jest nieuregulowany odcinek tego ciekі poniżej mostu, na którym zdarzają się zatory z przewróconych drzew, podczas późnojesiennych lub wczesnowiosennych wichur tj. poza okresem przeprowadzanych konserwacji, a także z powodu wrzucanych przez mieszkańców do koryta ciekі odpadów.

Zgodnie z informacjami uzyskanymi na przestrzeni lat od nieistniejącego już Śląskiego Zarządu Melioracji i Urzędzeń Wodnych w Katowicach na terenie miasta Dąbrowa Górnicza nie występują urządzenia hydrotechniczne, których awarie stanowiłyby zagrożenia zatopień dla okolicznych terenów. Od momentu przekształcenia ŚIZMiUW w Państwowe Gospodarstwo Wodne - Wody Polskie nie są prowadzone corocznie wspólne przeglądy (bądź przedstawiciele Gminy nie są zapraszani) cieków pod kątem zagrożenia powodziowego i potrzeb zastosowania środków zaradczych.

Mapa zagrożeń opracowana przez
Komendę Miejską Państwowej Straży Pożarnej w Dąbrowie Górniczej.



2. Dyrektywa powodziowa oraz mapy zagrożenia i ryzyka powodziowego.

W dniu 22 grudnia 2013 r. na Hydroportalu KZGW zostały opublikowane mapy zagrożenia powodziowego i mapy ryzyka powodziowego w formie plików PDF. Mapy zagrożenia powodziowego i mapy ryzyka powodziowego są drugim dokumentem planistycznym wynikającym z Dyrektywy Powodziowej. Mapy zagrożenia powodziowego i mapy ryzyka powodziowego dostępne są pod adresem internetowym – <https://www.wody.gov.pl/nasze-dzialania/mapy-zagrozenia-i-mapy-ryzyka-powodziowego>. Publikacja ta wypełnia Dyrektywę Powodziową w zakresie udostępnienia informacji na temat zagrożenia i ryzyka powodziowego. Mapy w formie cyfrowej zostały przekazane do Urzędu Miejskiego w Dąbrowie Górniczej.

Gmina Dąbrowa Górnicza jest położona na obszarze dorzecza i regionu wodnego, w obszarze wodnym Małej Wisły jest integralną częścią Planu Zarządzania Ryzykiem Powodziowym dla obszaru Dorzecza Wisły i stanowi zestawienie działań, których realizacja ma na celu ograniczenie ryzyka powodziowego w regionie oraz poprawę systemu zarządzania. Głównym celem Planu Zarządzania Ryzykiem Powodziowym jest redukcja zagrożenia i ryzyka powodziowego do poziomu akceptowalnego poprzez wdrażanie odpowiednich działań, w tym działań nietechnicznych.

Dla obszaru regionu wodnego Małej Wisły na podstawie szeregu analiz wyznaczone zostały obszary problemowe. W ramach przyjętego Planu Zarządzania Ryzykiem Powodziowym, w pierwszym cyklu planistycznym, rekomenduje się realizację w regionie wodnym Małej Wisły „Regionalnego systemu prognozowania zagrożeń powodziowych” funkcjonującego na głównych rzekach w ramach systemu krajowego, będącego w zakresie odpowiedzialności państwowej służby hydrologiczno - meteorologicznej. Plany Zarządzania Ryzykiem Powodziowym oraz dokumenty towarzyszące PZRP dostępne są pod adresem https://powodz.gov.pl/pl/plans_search.

3. Nietechniczne środki ochrony przeciwpowodziowej – monitoring, prognozowanie i ostrzeganie.

W roku 2023 prowadzony był stały monitoring prognozy pogody w ramach Systemu Wczesnego Ostrzegania i Alarmowania tj. za pośrednictwem otrzymywanych danych z IMGW i WCZK oraz poprzez strony internetowe <https://meteo.imgw.pl/> oraz <http://www.accuweather.com> i prognoz przedstawianych w ogólnodostępnych mediach. Utrzymywano także stały kontakt telefoniczny z Służbą Dyżurną - Zarządcą Zbiornika Kuźnica Warężyńska, która to prowadziła niezależnie monitoring przedmiotowego zbiornika oraz stanu wody i wałów na rzece Przemszy. Współpracowano z Dąbrowskimi Wodociągami Sp. z o.o. w zakresie monitoringu spływu ścieków sanitarnych do kolektorów. Poddawano również całodobowej analizie i monitorowaniu wszystkie ostrzeżenia i komunikaty z Wojewódzkiego Centrum Zarządzania Kryzysowego dot. prognoz pogody i poziomu wód.

W 2023 roku jako narzędzie wspomagające, funkcjonował **Zintegrowany System Powiadamiania i Informowania - „INFO SMS”** obsługiwany przez pracowników Centrum Zarządzania Kryzysowego. Program służy do natychmiastowego, całodobowego powiadamiania mieszkańców Dąbrowy Górniczej, osób funkcyjnych Urzędu Miejskiego oraz Stanowiska Kierownika Komendanta Miejskiego Państwowej Straży Pożarnej, 12 jednostek Ochotniczych Straży Pożarnych, spółdzielni mieszkaniowych (między innymi o zjawiskach atmosferycznych i ostrzeżeniach meteorologicznych i hydrologicznych), poprzez przesłanie wiadomości tekstowej SMS. Po dokonaniu dobrowolnej rejestracji, każdy użytkownik otrzymuje SMS'y z ostrzeżeniami i komunikatami oraz innymi informacjami, zgodnie z wybranymi kategoriami (bezpieczeństwo, utrudnienia w ruchu, wydarzenia sportowe, kulturalne, ekologiczne, sprawy obywatelskie, zdrowotne oraz zakłócenia w dostawach mediów). Na dzień 31.12.2023 r. z programu korzysta 8900 zarejestrowanych użytkowników.

Powiadamianie mieszkańców o ewentualnym zagrożeniu powodziowym odbywa się za pomocą mediów (strony internetowe m.in. BIP oraz strona <https://www.dabrowa-gornicza.pl/>), elektronicznych środków masowego przekazu, przede wszystkim lokalnych stacji radiowych i telewizyjnych oraz prasy lokalnej. Dodatkowo, w trakcie ewentualnego zagrożenia, do przekazywania ostrzeżeń mogą być wykorzystane syreny alarmowe z możliwością nadawania komunikatów głosowych, wchodzące w skład Powszechnego Systemu Ostrzegania i Alarmowania (46 punkty alarmowania) oraz radiowozy Straży Miejskiej i Policji wyposażone w systemy głośnomówiące, zamontowane w pojazdach służbowych.

Dodatkowo istnieje możliwość informowania mieszkańców o potencjalnym zagrożeniu poprzez powiadomienia PUSH w aplikacji mobilnej Dąbrowy Górniczej na smartfony i tablety „**Dąbrowa Górnicza**”, dostępnej w Google Play i AppStore.

Cały kraj objęty jest również zasięgiem **Regionalnego Systemu Ostrzegania**, który umożliwia rozpowszechnianie informacji. System działa przez wojewódzkie centra zarządzania kryzysowego, które w razie potrzeby zamieszczają stosowny komunikat o zagrożeniu na stronie internetowej urzędu wojewódzkiego. Informacja przekazywana jest mieszkańcom regionu za pośrednictwem naziemnej telewizji cyfrowej, aplikacji telefonicznych i bramki SMS, którą rozpowszechniane są tylko najważniejsze informacje.

3.1. Sieć wodowskazów IMGW

Monitoring elementów meteorologicznych i hydrologicznych w skali kraju zapewnia Instytut Meteorologii i Gospodarki Wodnej. Instytut prowadzi stałe obserwacje hydrologiczne na rzekach przechodzących przez obszar miasta Dąbrowa Górnicza.

Na Przemszy są to posterunki w Piwoniu, Przeczycach i Będzinie. Posterunki w Piwoniu i Przeczycach (posterunek w Przeczycach jest zlokalizowany około 6 km od granic miasta) zlokalizowane są w górnej części zlewni Przemszy, zanim rzeka wpłynie na obszar Dąbrowy Górniczej. Posterunek w Będzinie zlokalizowany został w odległości około 3 km, po opuszczeniu przez rzekę Dąbrowy Górniczej.

Dane odnośnie wskazań na stacjach hydro oraz meteo, w trybie ciągłym, dostępne są on-line na stronie internetowej IMGW pod adresem: <https://hydro.imgw.pl>

Podobny układ posterunków wodowskazowych jest również na Białej Przemszy, drugiej z dużych rzek prowadzących wody przez obszar Dąbrowy Górniczej, jednakże dane te nie są dostępne on-line. W górnym biegu rzeki są to posterunki w Golczowicach i Błędowie, a w dolnym – w Sławkowie. Posterunek w Błędowie znajduje się już w obrębie Dąbrowy Górniczej na około 1,2 km biegu rzeki przez obszar miasta. Posterunek w Sławkowie znajduje się w odległości około 4 km po opuszczeniu przez Białą Przemszę terenów Dąbrowy Górniczej.

IMGW prowadzi również obserwacje hydrologiczne na Pogorii (posterunek został zlokalizowany na granicy Dąbrowy Górniczej i Będzina gdzie rzeka opuszcza granice miasta) – dopływie Przemszy oraz Bobrku dopływie Białej Przemszy (posterunek zlokalizowano w Maczkach przy ujściu rzeki do Białej Przemszy).

3.2. Wodowskazy nie obsługiwane przez IMGW, zamontowane przez gminę Dąbrowa Górnicza.

Wodowskazy nie obsługiwane przez IMGW, zamontowane przez gminę Dąbrowa Górnicza, które dostarczają informacje o stanie poziomu wód:

- Trzebyczka – Antoniów, przy mostku ul. Kusocińskiego,
- Strumień Błędowski – Błędów, przy moście drogowym ul. Żołnierska,
- Biała Przemsza – Okradzionów, przy moście od ul. Białej Przemszy (dojazd do boiska sportowego).

4. Kontrola stanu technicznego infrastruktury przeciwpowodziowej.

Od 1 stycznia 2018 roku głównym podmiotem odpowiedzialnym za krajową gospodarkę wodną jest Państwowe Gospodarstwo Wodne – Wody Polskie. Od momentu przekształcenia strukturalnego administratorów cieków i zbiorników wodnych w Państwowe Gospodarstwo Wodne – Wody Polskie przedstawiciele Urzędu Miejskiego nie są zapraszani na komisyjne przeglądy rzek, cieków i zbiorników oraz urządzeń hydrologicznych znajdujących się na terenie miasta Dąbrowa Górnicza. Nie wpływają również żadne informacje z Państwowego Gospodarstwa Wodnego – Wody Polskie, jako administratora, do Urzędu Miejskiego o planowanych i przeprowadzonych przeglądach czy wykonanych pracach.

W roku 2023 Centrum Zarządzania Kryzysowego we własnym zakresie dokonywało przeglądów rzek, cieków i zbiorników wodnych, w sezonie wiosennym i jesiennym. Stwierdzono, że w roku 2023 stany wód utrzymywały się w granicach zwyczajowo przyjętych lub poniżej.

W przypadku wystąpienia obfitych opadów deszczu i zapowiedzi wysokich stanów wód, pracownicy Centrum Zarządzania Kryzysowego i Straży Miejskiej dokonują na bieżąco kontrolnych odczytów poziomu wód na zamontowanych łatach wodowskazowych na rzekach:

- Trzebyczka – Antoniów, mostek przy ul. Kusocińskiego,
- Trzebyczka – ul. Podbagienko,
- Przemsza – jaz w Parku Zielona,
- Strumień Błędowski – Błędów, most drogowy przy ul. Żołnierskiej,
- Biała Przemsza – Okradzionów, przy moście od ul. Białej Przemszy (dojazd do boiska sportowego).

Na rok 2024 przyjęto podobny plan działań w zakresie kontroli stanu wód, a w przypadku wzmożonych opadów deszczu zostaną one zintensyfikowane.

5. Interwencje – podtopienia, zalania.

W 2023 roku odnotowano zdarzenia i interwencje związane z podtopieniami i zalaniem na terenie miasta.

Tabelaryczny wykaz zgłoszeń przyjmowanych przez Całodobową Służbę Centrum Zarządzania Kryzysowego oraz Komendę Miejską Państwowej Straży Pożarnej w Dąbrowie Górniczej:

Działania PSP

18 – działań prowadzonych w obiektach mieszkalnych (w tym piwnice i garaże).

27 – działań prowadzonych na szlakach komunikacyjnych (drogi, chodniki, przejścia podziemne).

Interwencje Całodobowej Służby Centrum Zarządzania Kryzysowego

LP	DATA	MIEJSCE ZDARZENIA /ULICA	DOTYCZY	PRZYCZYNA	REALIZACJA
1	04.01.2023	Starzyńskiego 12	rozlewisko na jezdni	z powodu awarii	Dąbrowskie Wodociągi
2	10.01.2023	Konopnickiej (tunel pieszko-rowerowy)	zalana jezdnia	nie stwierdzono	WID
3	19.01.2023	Armii Krajowej 53	rozlewisko na jezdni	nie stwierdzono	Dąbrowskie Wodociągi
4	23.01.2023	Prosta 3	rozlewisko na jezdni	z powodu awarii	Dąbrowskie Wodociągi
5	24.01.2023	Bohomolca	rozlewisko na jezdni	z powodu awarii	Dąbrowskie Wodociągi
6	23.02.2023	Spisaka 5/45	zalne mieszkania	rozszerzenie zaworu	MZBM
7	24.02.2023	Królowej Jadwigi (przejście podziemne)	zalne przejście podziemne	nie stwierdzono	Dąbrowskie Wodociągi, WIF
8	13.04.2023	Ujejsce	woda wylewająca się z hydrantu	płukanie sieci wodociągowej	Dąbrowskie Wodociągi
9	17.04.2023	Kopernika 40	woda wylewająca się z hydrantu	z powodu awarii	Dąbrowskie Wodociągi
10	17.05.2023	Limanowskiego 24	rozlewisko na jezdni	po opadach deszczu	WIF
11	17.05.2023	Królowej Jadwigi 29	zalany parking	po opadach deszczu	WIF
12	17.05.2023	Al. Zwycięstwa 81	zalany chodnik	po opadach deszczu	Dąbrowskie Wodociągi
13	17.05.2023	Oddziału AK Ordona 178	zalana posesja	po opadach deszczu	PSP
14	22.05.2023	Królowej Jadwigi (przejście podziemne)	zalne przejście podziemne	w wyniku prac budowlanych	WID
15	24.05.2023	Kasprzaka	zalne pomieszczenia gospodarcze	z powodu awarii	SM Lokator
16	09.06.2023	Limanowskiego	zalany wiadukt	po opadach deszczu	PSP
17	10.06.2023	Robotnicza 40	zalana jezdnia	po opadach deszczu	PSP
18	12.06.2023	Korzeniec 18D	zalana piwnica	po opadach deszczu	CZK (wydanie piasku)
19	23.06.2023	Sobieskiego	zalne przejście podziemne	po opadach deszczu	PSP
20	01.07.2023	Królowej Jadwigi 46A	rozlewisko na jezdni	z powodu awarii	Dąbrowskie Wodociągi
21	01.07.2023	Majakowskiego 9	rozlewisko na jezdni	z powodu awarii	Dąbrowskie Wodociągi
22	02.07.2023	Wojska Polskiego	rozlewisko na jezdni	z powodu awarii	Dąbrowskie Wodociągi
23	02.07.2023	Osiedle Robotnicze 3A	zalana piwnica	nie stwierdzono	SM Metalurg
24	03.07.2023	Majakowskiego 9	rozlewisko na jezdni	z powodu awarii	Dąbrowskie Wodociągi
25	07.07.2023	Legionów Polskich 11	rozlewisko na jezdni	nie stwierdzono	Dąbrowskie Wodociągi
26	09.07.2023	Staszica/Wojska Polskiego	rozlewisko na jezdni	nie stwierdzono	Dąbrowskie Wodociągi
27	27.07.2023	Konstytucji 62	rozlewisko na jezdni	z powodu awarii	Dąbrowskie Wodociągi

28	05.08.2023	Ujejska 11B	zalana posesja	zatkany odpływ	WIF
29	06.08.2023	Kościelna 2	zalana posesja	po opadach deszczu	Dąbrowskie Wodociągi
30	06.08.2023	Majakowskiego 1A	zalana posesja	po opadach deszczu	PSP
31	06.08.2023	Sobieskiego	zalane przejście podziemne	po opadach deszczu	PSP
32	06.08.2023	Al. Piłsudskiego/Poniatowskiego	rozlewisko na jezdni	po opadach deszczu	PSP
33	06.08.2023	Zielona 7	zalana jezdnia	po opadach deszczu	PSP
34	06.08.2023	Limanowskiego	zalany wiadukt	po opadach deszczu	PSP
35	06.08.2023	Konstytucji/S1	rozlewisko na jezdni	po opadach deszczu	PSP, Budimex
36	06.08.2023	Hotelowa 35	zalana jezdnia	po opadach deszczu	PSP
37	27.08.2023	Sienkiewicza 13/22	zalane mieszkanie	w wyniku prac remontowych	MZBM
38	27.08.2023	Wojska Polskiego	zalany wiadukt	po opadach deszczu	Dąbrowskie Wodociągi
39	06.09.2023	Al. Piłsudskiego	woda wylewająca się z hydrantu	z powodu awarii	Dąbrowskie Wodociągi
40	21.09.2023	Unruga	woda wylewająca się z hydrantu	pfukanie sieci wodociągowej	Dąbrowskie Wodociągi
41	01.10.2023	Kościuszki/Legionów Polskich	woda wylewająca się z hydrantu	pfukanie sieci wodociągowej	Dąbrowskie Wodociągi
42	07.10.2023	Srokowskiego 16	rozlewisko na jezdni	z powodu awarii	Dąbrowskie Wodociągi
43	15.10.2023	Szkolna 2	woda wylewająca się z hydrantu	nie stwierdzono	Dąbrowskie Wodociągi
44	27.10.2023	Wojska Polskiego	zalany wiadukt	nie stwierdzono	Dąbrowskie Wodociągi
45	06.11.2023	Stacyjna 18	woda wylewająca się z hydrantu	nie stwierdzono	Dąbrowskie Wodociągi
46	10.11.2023	Sobieskiego	rozlewisko na jezdni	z powodu awarii	Dąbrowskie Wodociągi
47	13.11.2023	Dąbrowskiego 15	rozlewisko na jezdni	serwis sieci wewnętrznej	Dąbrowskie Wodociągi
48	17.11.2023	Korzeniec	rozlewisko na pobliskie łąki	w wyniku prowadzonych prac	Dąbrowskie Wodociągi, WIF, WUA, PiNB
49	17.11.2023	Prusa/Tysiąclecia	rozlewisko na jezdni	nie stwierdzono	WIF
50	19.11.2023	Towarowa 2	zalane mieszkanie	nie stwierdzono	SM Lokator
51	28.11.2023	Sienkiewicza	zalane mieszkanie	nie stwierdzono	MZBM
52	30.11.2023	1 Maja 32/1	zalane mieszkanie i klatka schodowa	nie stwierdzono	MZBM
53	01.12.2023	Imielińskiego 1/14	zalane mieszkanie	awaria instalacji grzewczej	MZBM
54	10.12.2023	Limanowskiego 59	zalane mieszkanie	nie stwierdzono	F.G.K. GAZ-KOM
55	15.12.2023	Stara 12A	zalane mieszkanie	rozszerzenie instalacji	SM Metalurg

6. Zabezpieczenie logistyczne – gospodarka materiałowo – sprzętowa.

Corocznie podejmowane są działania zmierzające do zabezpieczenia, utrzymania i uzupełnienia niezbędnego sprzętu w magazynach przeciwpowodziowych.

Centrum Zarządzania Kryzysowego posiada całościowe zestawienie sprzętu przeciwpowodziowego znajdującego się na wyposażeniu magazynu własnego oraz 12 jednostek Ochotniczych Straży Pożarnych i Komendy Miejskiej Państwowej Straży Pożarnej.

Sprzęt „pierwszego rzutu” (szpadle, łopaty, worki na piasek) jest zdeponowany w miejskim magazynie przeciwpowodziowym i może być uruchamiany w trybie 24h/dobę przez pracownika Całodobowej Służby Centrum Zarządzania Kryzysowego.

Zasoby piachu (29 ton) oraz worki przeciwpowodziowe na „pierwszy rzut” działań, zdeponowano w Komendzie Państwowej Straży Pożarnej w Dąbrowie Górniczej, mając na uwadze fakt, że składy piasku na terenie miasta i w pobliżu nie prowadzą działalności całodobowo. Transport realizowany jest w oparciu o zasoby PSP oraz jednostek OSP.

Sprzęt Państwowej Straży Pożarnej oraz jednostek Ochotniczych Straży Pożarnych

Lp.	Rodzaj sprzętu		Sprzęt własny	Sprzęt użyzony	Sprawność (T/N)	ukompletowanie	rok produkcji
1. Agregaty prądotwórcze przewoźne				1 OSP Łazy Błędowskie	T	T	2013
				1 OSP Okradzionów	T	T	2002
				1 OSP Błędów	T	T	2010
				1 OSP Łęka	T	T	2006
				1 OSP Łęka	T	T	2015
				1 OSP Trzebieślawice	T	T	2013
				1 OSP Kuźniczka Nowa	T	T	2013
				1 UM DG	T	T	1997
				1 OSP Ząbkowice	T	T	2005
				1 OSP Ząbkowice	T	T	2009
2. Zestawy oświetleniowe				1 OSP Ząbkowice	T	T	2012
				1 OSP Łosień	T	T	Brak danych
				1 OSP Strzemieszyce	T	T	2003
				1 OSP Ujejsce	T	T	2000
				1 OSP Ujejsce	T	T	2005
				1 OSP Okradzionów	T	T	2003
				1 UM DG	T	T	2009
				1 PSP DG	T	T	2010
				1 PSP DG	T	T	Brak danych
				2 OSP Łosień	T	T	2006
3. Łodzie wiosłowe				1 OSP Strzemieszyce	T	T	2003
				1 PSP DG	T	T	2015
				1 OSP Łazy Błędowskie	T	T	2002
				1 OSP Tucznawa	T	T	2017
				1 OSP Tucznawa	T	T	2008
				1 OSP Łęka	T	T	2015
				1 OSP Trzebieślawice	T	T	2005
				1 OSP Ząbkowice	T	T	2010
				1 OSP Ząbkowice	T	T	2015
				1 OSP Ujejsce	T	T	2010
4.				2 PSP DG	T	T	2010
3. Łodzie wiosłowe							
4.							

				1	1 OSP Strzemieszyce 1 OSP Strzemieszyce	T	T	2009 2017
				1	1 OSP Łazy Błędowskie 1 OSP Okradzionów 1 OSP Tucznawa 1 OSP Tucznawa 1 OSP Błędów 1 OSP Łęka 1 OSP Łęka 1 OSP Ząbkowice 1 OSP Ząbkowice 3 OSP Łosień 1 OSP Strzemieszyce 1 OSP Strzemieszyce 1 PSP DG 2 PSP DG 3 PSP DG 1 PSP DG	T	T	2004 2002 2010 2003 2015 2005 2012 2004 2007 Brak danych 2009 2017 2009 2010 2015 1997
			powyżej 3,5 KM	3	3 PSP DG	T	T	1996
15.	Pompy (do wody i szlamu) elektryczne		o napięciu 380V	1	1 OSP Łazy Błędowskie 1 OSP Okradzionów 1 OSP Okradzionów 1 OSP Tucznawa 1 OSP Tucznawa 1 OSP Trzebieśławice 1 OSP Trzebieśławice 5 PSP DG 1 PSP DG 1 PSP DG 1 OSP Kuźniczka Nowa 1 UM DG 1 UM DG 1 OSP Ząbkowice 1 OSP Ząbkowice 2 OSP Ząbkowice 1 OSP Ujejsce	T	T	2006 2003 2004 2003 2005 1994 1997 1997 2009 2016 2005 2009 1998 2000 2004 1988 2014
			do 1000 l/min	1	1 OSP Łazy Błędowskie 1 OSP Okradzionów 1 OSP Okradzionów 1 OSP Tucznawa 1 OSP Tucznawa 1 OSP Trzebieśławice 1 OSP Trzebieśławice 5 PSP DG 1 PSP DG 1 PSP DG 1 OSP Kuźniczka Nowa 1 UM DG 1 UM DG 1 OSP Ząbkowice 1 OSP Ząbkowice 2 OSP Ząbkowice 1 OSP Ujejsce	T	T	2006 2003 2004 2003 2005 1994 1997 1997 2009 2016 2005 2009 1998 2000 2004 1988 2014
16.	Pompy do wody zanieczyszczonej spalinowe		1000-4000 l/min	1	1 OSP Błędów 1 OSP Trzebieśławice	T	T	2015 2000

			4	4 OSP Łosień 4 OSP Strzemieszyce 2 OSP Ujejsce	T T T	T T T	
28. Wodery			1 7 3 1 4 2 3 1 6	1 OSP Okradzionów 7 OSP Tucznawa 6 OSP Trzebieśławice 1 OSP Kuźniczka Nowa 4 OSP Ząbkowice 2 OSP Łosień 3 OSP Strzemieszyce 1 OSP Ujejsce 6 PSP DG	T T T T T T T T T	T T T T T T T T T	
29. Kurtki przeciwdeszczowe			2 2 12 13 6 4	2 OSP Łazy Błędowskie 2 OSP Okradzionów 12 OSP Tucznawa 13 PSP DG 6 OSP Kuźniczka Nowa 4 OSP Łosień	T T T T T T	T T T T T T	
30. Odbiorniki GPS			8	8 PSP DG	T	T	
31. Echosondy							
32. Sprzęt mechaniczny (np. koparka, spychacz) – wskazać rodzaj sprzętu							

7. Wnioski i ocena zabezpieczenia przeciwpowodziowego.

Dokonując ogólnej oceny elementów zabezpieczenia przeciwpowodziowego miasta Dąbrowa Górnicza za rok 2023 należy stwierdzić, że jest ona na dobrym poziomie, stosownie do potencjalnego zagrożenia.

W przypadku intensywnych opadów deszczu i podwyższonych stanów wód, prowadzony jest stały monitoring rzek, cieków wodnych i zbiorników, przez pracowników Centrum Zarządzania Kryzysowego, a także funkcjonariuszy Straży Miejskiej, celem uzyskania danych o aktualnym przebiegu zjawisk hydrologicznych i metrologicznych na poszczególnych punktach wodowskazowych, zgodnie z procedurami zawartymi w Planie Zarządzania Kryzysowego Miasta Dąbrowa Górnicza. Elementy składowe Planu określają zasady informowania i ostrzegania o zaobserwowanym i przewidywanym przebiegu procesów meteorologicznych (opady, gwałtowna zmiana temperatury powietrza, wiatr itp.) oraz procesów hydrologicznych w rzekach, jeziorach, zbiornikach, a także określają zasady prowadzenia akcji przeciwpowodziowej w przypadku zaistnienia sytuacji kryzysowej.

Doświadczeniem lat ubiegłych, pracownicy Centrum Zarządzania Kryzysowego prowadzą coroczne (wiosenny i jesienny) przeglądy cieków wodnych, znajdujących się w granicach administracyjnych Dąbrowy Górniczej.

Z przeprowadzonej oceny zagrożenia powodziowego i analizy wydarzeń, jakie miały miejsce w roku 2023 wynika, że na terenie Dąbrowy Górniczej, nie powinno wystąpić bezpośrednie zagrożenie powodziowe, mogą wystąpić jedynie lokalne podtopienia, podczas obfitych opadów atmosferycznych, spowodowane głównie ograniczeniami technicznymi (przepustowością) kanalizacji deszczowej.

Niemniej jednak, na potrzeby ewentualnej ewakuacji, w Planie Ewakuacji I i II stopnia (tzw. ewakuacji doraźnej), zabezpieczono 6 obiektów o łącznej pojemności 1792 miejsc (obiekty szkolne, DPS).

Miasto Dąbrowa Górnicza w ramach ochrony przeciwpowodziowej realizuje nałożony obowiązek w zakresie utrzymania i wyposażenia magazynów przeciwpowodziowych. Posiada własny magazyn przeciwpowodziowy przeznaczony do akcji przeciwpowodziowej, dostosowany do rzeczywistego zagrożenia. Podstawowy sprzęt, w całości finansowany został ze środków gminy. Magazyn jest sukcesywnie uzupełniany, z możliwością całodobowego wykorzystania zgromadzonych zasobów.

Ważnym narzędziem zwiększającym skuteczność ostrzegania mieszkańców jest **System Powiadamiania i Informowania - „INFO SMS”**. Dystrybucja ostrzeżeń o zagrożeniach, przekazywana na telefony komórkowe mieszkańców, pozwala na bardzo szybkie przekazanie informacji, co daje możliwość indywidualnego zabezpieczenia się i przeciwdziałania oraz minimalizację ewentualnych strat.

Niepokojącym jest aktualny brak współpracy, a w szczególności wymiany informacji z obecnym administratorem rzek i cieków na terenie miasta tj. Państwowym Gospodarstwem Wodnym – Wodami Polskimi co wpływa negatywnie na planowanie działań z zakresu

zabezpieczenia przeciwpowodziowego miasta. Stan elementów technicznego zabezpieczenia przeciwpowodziowego nie ulega zmianom od wielu lat, co spowodowane jest niskimi nakładami finansowymi, szczególnie brakiem odpowiednich środków finansowych z budżetu państwa na naprawy i remonty wałów i odmulanie koryt rzek.

W bieżącym roku planowane jest rozpoczęcie inwestycji pod nazwą: „Budowa zbiornika retencyjnego w rejonie ulicy AK Ordona”, które ma na celu odprowadzenie wód deszczowych z DK-94 i zabezpieczenie okolicznych posesji i działek przed zalewaniem. Zbiornik retencyjny zostanie wybudowany na działkach nr 487/7 i 487/8 należących do Gminy Dąbrowa Górnicza.

W 2021 roku Zakłady Górniczo-Hutnicze Bolesław w Bukownie ze względu na wydobycie wszystkich dostępnych złóż rudy cynku podjęły decyzję o likwidacji kopalni Pomorzany - Olkusz. W styczniu 2022 roku kopalnia zaprzestała pompowania wody z podziemnych wyrobisk. Sytuacja ta nie wpływa na chwilę obecną na stan zabezpieczenia przeciwpowodziowego Gminy Dąbrowa Górnicza, jednakże po wyłączeniu pomp odwadniających, nastąpiło samo-zatopienie wyrobisk wodami z dopływu naturalnego. Według opracowania przygotowanego przez Państwowy Instytut Geologiczny na przestrzeni kolejnych kilku i kilkadziesiąt lat będziemy obserwować zmiany w środowisku gruntowo-wodnym, skutki działalności człowieka w rejonie działalności kopalni. Do skutków można zaliczyć między innymi wzrost poziomu wód głębinowych i powierzchniowych, zmianę składu chemicznego wód, zmianę agresywności wody względem stali i betonu, jakość gruntów i wody może ulec pogorszeniu, może również występować ryzyko powstawania zapadlisk (migracja pustek i zjawisko sufozji).

Wykonane przez Centrum Zarządzania Kryzysowego prace w zakresie przygotowania sił i środków oraz opracowane i zaktualizowane procedury, zapewniają w oczekiwanym stopniu bezpieczeństwo mieszkańcom w sytuacji wystąpienia miejscowych podtopień lub zalań na terenie naszej gminy.